



INSTITUTO DE CIENCIAS DEL MAR Y LIMNOLOGÍA



UNIDAD DE SISTEMAS ARRECIFALES PUERTO MORELOS

TELÉFONOS DE EMERGENCIA

911

Policías, Bomberos, Cruz Roja

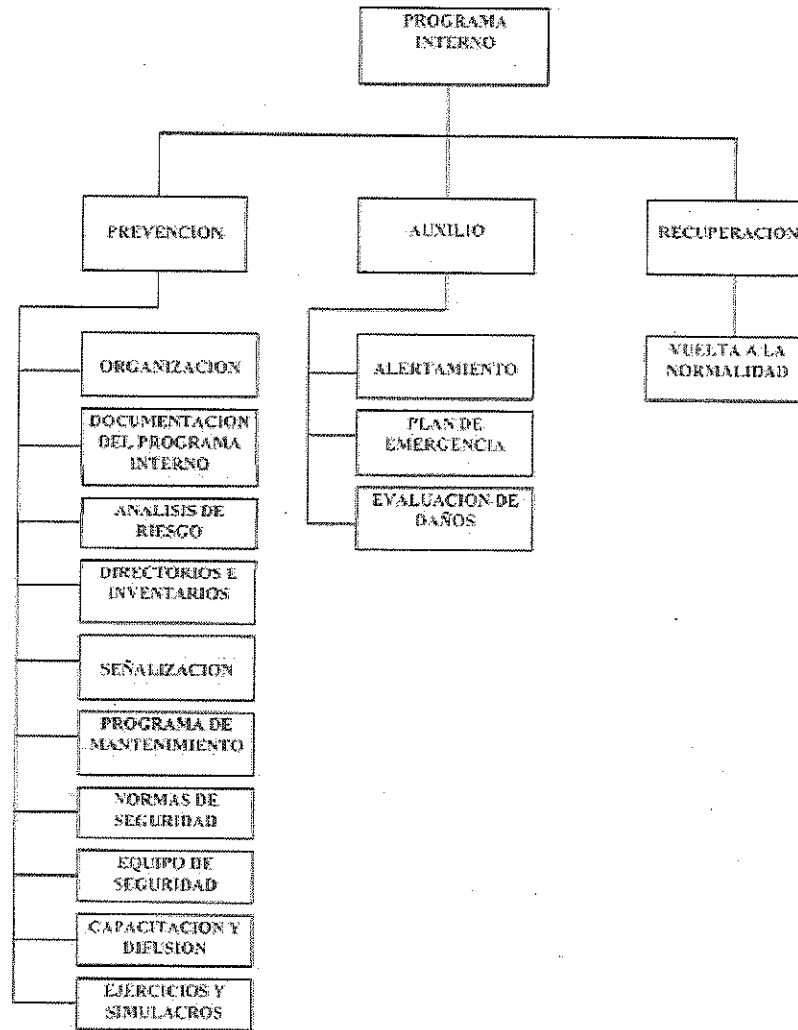
INSTITUCION	TELÉFONO
EMERGENCIAS	911
CRUZ ROJA MEXICANA (CANCUN)	(998)884 16 16, 884 76 66
DISPESARIO MEDICO	(998) 2 51 93 96 (998) 151 34 36
BOMBEROS PUERTO MORELOS	(998) 2932274
CFE	071
CAPITANIA DE PUERTO	87101 12 87105 91
Dirección de Seguridad Pública y Tránsito Municipal	(998) 2932189
Policía Federal Preventiva De caminos	884 11 07, 884 15 02
Protección Civil Municipal Puerto Morelos	OFICINA(998) 409 03 80 EMERGENCIAS(998) 2931647



INSTITUTO DE CIENCIAS DEL MAR Y LIMNOLOGÍA



UNIDAD DE SISTEMAS ARRECIFALES PUERTO MORELOS





INSTITUTO DE CIENCIAS DEL MAR Y LIMNOLOGÍA



UNIDAD DE SISTEMAS ARRECIFALES PUERTO MORELOS

ACTA CONSTITUTIVA

UNIDAD INTERNA DE PROTECCIÓN CIVIL UASAPM

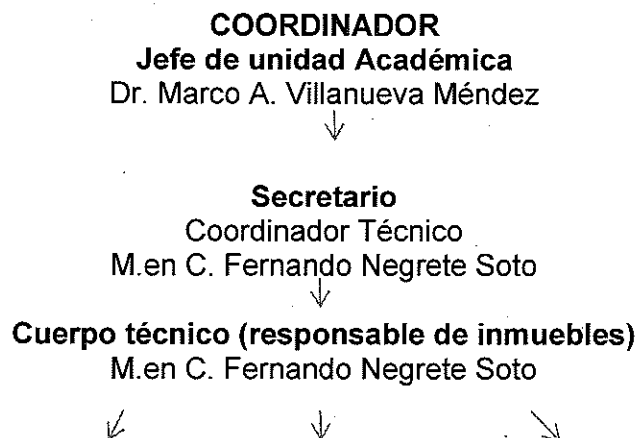
En la Ciudad de Puerto Morelos, Quintana Roo, siendo las xx:xx horas del día x de Junio del 2018 en las instalaciones de la UNIDAD ACADÉMICA de Sistemas Arrecifales Puerto Morelos, DEL ICMYL, se reunieron personal docente y Administrativo con el fin de integrar la Unidad Interna de Protección Civil quedando conformada de la siguiente manera. (COMPLETAR)

Por lo antes expuesto, con fundamento en el Decreto Presidencial de fecha 29 de Abril de 1986, publicado el 6 de mayo del mismo año en que se aprueban las bases para el establecimiento del Sistema Nacional de Protección Civil, la Ley de Protección Civil del Estado de Sinaloa, publicada el 30 de Junio del 2001 y el Reglamento de Protección Civil del Municipio de Mazatlán Sinaloa, publicado el 09 de diciembre de 2002, constituye la Unidad Interna de Protección Civil, cuyos objetivos, integración y funciones se indica a continuación.

Objetivo General

Homologar, actualizar y elaborar los Programas Internos de Protección Civil de las dependencias de la UNAM, a través de una metodología establecida según la normatividad federal y estatal vigente, satisfaciendo las necesidades específicas de la estructura universitaria.

La Comisión local de seguridad está integrada y organizada de la siguiente forma: (las funciones, responsabilidades y acciones siguen los lineamientos de Seguridad institucionales)





INSTITUTO DE CIENCIAS DEL MAR Y LIMNOLOGÍA



UNIDAD DE SISTEMAS ARRECIFALES PUERTO MORELOS

Responsables de Inmuebles

Edificio R

Dr. Juan Pablo Carricart Gavinet

Jefe de piso

Planta baja Dr. Paul Blanchon

Brigadistas

Técnicos académicos y estudiantes asociados a los laboratorios

Primer nivel

Dra. Patricia Thomé

Brigadistas

Técnicos académicos y estudiantes asociados a los laboratorios

Segundo Nivel

Dr. Lorenzo Álvarez Filip/M. enC. Edgar Escalante Mancera

Brigadistas

Técnicos académicos y estudiantes asociados a los laboratorios

Responsables de Inmuebles

Edificio A

C.P. Rafael Pérez González

Brigadistas

Personal administrativo

Responsables de Inmuebles

Edificio B.

Dr. Enrique Lozano Álvarez

Primer nivel

Dra. Judith Sánchez R.

Brigadistas

Técnicos académicos y estudiantes asociados a los laboratorios

Segundo Nivel

Dra. Anastasia Banazack

Brigadistas

Técnicos académicos y estudiantes asociados a los laboratorios

Responsables de Inmuebles

Edificio F.

Dr. Erick Jordán Dalhgreen

Brigadistas

Técnicos académicos y estudiantes asociados a los laboratorios

Responsables de Inmuebles

Edificio D y E.



INSTITUTO DE CIENCIAS DEL MAR Y LIMNOLOGÍA



UNIDAD DE SISTEMAS ARRECIFALES PUERTO MORELOS

Sr. Amaury Mendoza López
Brigadistas

Personal de base

Responsables de Inmuebles
Edificios Unidad Habitacional y Casita del Pueblo

Sra. Dolores Ruiz; Sr. Amaury Mendoza y M. en C. Fernando Negrete Soto.
Brigadistas

Personal de base

El responsable de supervisar todas y cada una de las actividades es el CUERPO TÉCNICO y el personal académico y de base que el Jefe de la UASA designe para apoyar estos trabajos de coordinación.

Funciones del Cuerpo Técnico

Responsables de inmueble, quienes serán encargados de organizar a los responsables de piso y brigadistas, promover las acciones de capacitación y adiestramiento que se requieran y coordinar el manejo operativo interno ante situaciones de emergencia.

Jefes de piso, quienes serán encargados de coordinar las actividades de los brigadistas del piso que les corresponda y durante la emergencia desempeñar las actividades específicas de protección civil del área a su cargo.

Brigadistas, quienes durante la emergencia serán encargados de desempeñar las actividades específicas de protección civil del área a su cargo.

Adecuar el reglamento interior u ordenamiento jurídico correspondiente, para incluir la función de Protección Civil en esta institución; elaborar, establecer, operar y evaluar permanentemente el Programa Interno de Protección Civil, así como implementar los mecanismos de coordinación con las dependencias y entidades públicas, privadas y sociales, en sus niveles federal, estatal y municipal que conforman el Sistema Nacional de Protección Civil, con el fin de cumplir con los objetivos del mismo a través de la ejecución del Programa, particularmente realizando actividades que conduzcan a salvaguardar la integración física del personal y de las instalaciones de la **UNIDAD ACADEMICA DESISTEMAS ARRECIFALES PUERTO MORELOS.**

FUNCIONES

Corresponde a los integrantes de la Unidad Interna de Protección Civil, llevar a cabo las siguientes funciones:

- Integrar y formalizar la Unidad Interna de Protección Civil en cada uno de los inmuebles ocupados por la dependencia.
- Integrar las brigadas internas de Protección Civil.



UNIDAD DE SISTEMAS ARRECIFALES PUERTO MORELOS

- Diseñar y promover la impartición de cursos de capacitación a los integrantes de las brigadas Internas de Protección Civil.
- Elaborar el diagnóstico de riesgos a los que esta expuesta la zona donde se ubica el inmueble.
- Elaborar e implementar medidas de prevención para cada tipo de calamidad, de acuerdo al riesgo potencial al que esta expuesto el inmueble.
- Definir áreas o zonas de seguridad internas y externas.
- Realizar simulacros en el inmueble, de acuerdo a los planes de emergencia y procedimientos metodológicos previamente elaborados para cada desastre.
- Elaborar y distribuir material de difusión y concientización para el personal que elabora para la dependencia.
- Evaluar el avance y la eficacia del Programa Interno de Protección Civil.
- Elaborar directorios e inventarios por inmuebles, de la dependencia.
- Programar y realizar ejercicios y simulacros.
- Establecer mecanismos de coordinación con las instituciones responsables de la detección, monitoreo y pronósticos de los diferentes agentes perturbadores.
- Establecer acciones permanentes de mantenimiento de las diferentes instalaciones del inmueble.

- Determinar el equipo de seguridad que debe ser instalado en el inmueble.
- Promover la colocación y señalamientos, de acuerdo a los lineamientos establecidos en la Norma Mexicana.
- Aplicar las normas de seguridad que permitan reducir al mínimo la incidencia de riesgos del personal y los bienes del inmueble en general.
- Elabora un plan de reconstrucción inicial, para restablecer las condiciones normales de operación del inmueble.

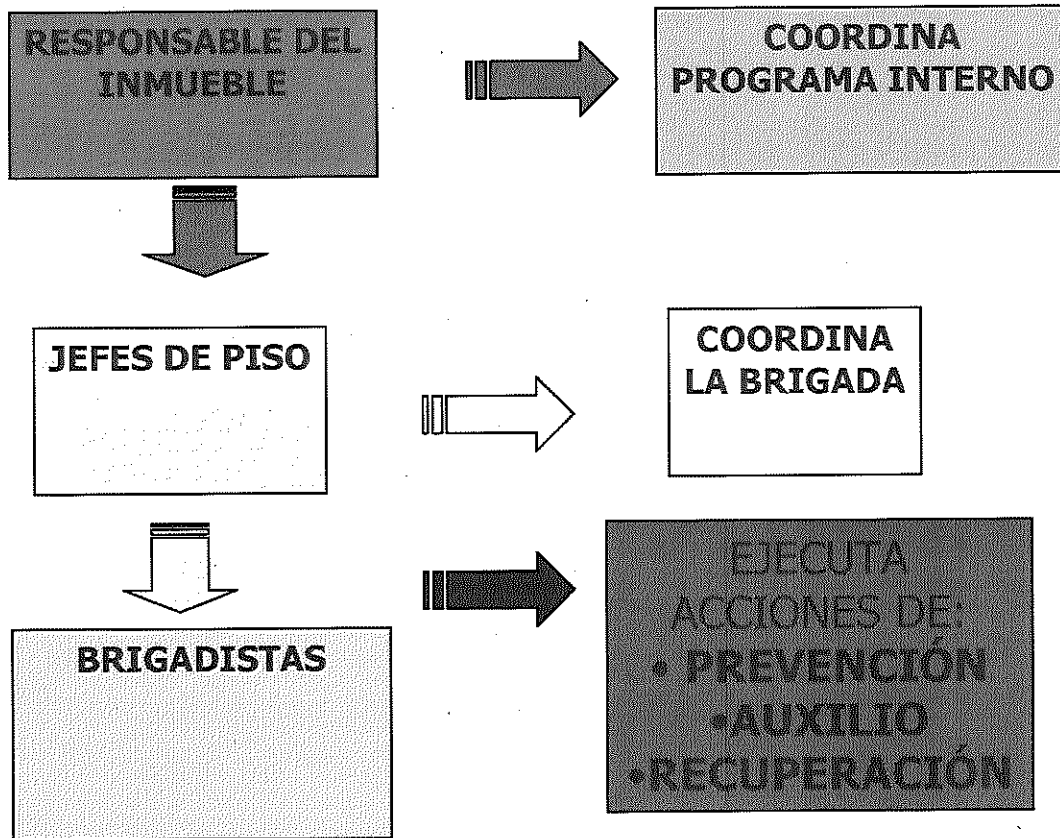


INSTITUTO DE CIENCIAS DEL MAR Y LIMNOLOGÍA



UNIDAD DE SISTEMAS ARRECIFALES PUERTO MORELOS

ORGANIZACIÓN INTERNA





UNIDAD DE SISTEMAS ARRECIFALES PUERTO MORELOS

- Evite permanecer en lo alto de las colinas; busque refugio en lugares bajos, pero no en quebradas o ríos, este alerta a las inundaciones repentinas
- Si siente que el cabello se le para de punta (lo cual indica que el rayo esta a punto de caer)
- En lugares abiertos no use paraguas con punta de metal.
- Los vehículos constituyen un buen refugio; se debe quedar dentro del automóvil
- Pongase en cuclillas bajo en el suelo sobre las plantas delanteras de los pies. Coloque las manos sobre las orejas y la cabeza entre las rodillas, hágase lo mas pequeño posible y reduzca al mínimo el contacto con el suelo
- No se acueste plano sobre el suelo
- Aléjese de aguas abiertas, si está en un bote nadando, vaya a tierra adentro y busque refugio inmediatamente
- No tener contacto con el agua, por ejemplo cuando se está en la playa o cerca de un río o un lago. La salinidad del agua permite que toda la intensidad de la descarga eléctrica produzca efectos fatales.

Los vehículos constituyen un buen refugio; se debe quedar dentro del automóvil

SISTEMA DE ALERTA TEMPRANA PARA CICLONES TROPICALES



Boletines: cada 24 horas

Escenario: detección o presencia

De un ciclón tropical a mas de 72 hrs.

Acciones generales del SINAPROC

- Notificación en los sistemas federal estatal y municipal
- Activación de los procedimientos internos de comunicación
- Aviso por conductos de los medios de comunicación masiva sobre la existencia de un ciclón tropical

Acciones generales de la población

- Mantenerse informada



INSTITUTO DE CIENCIAS DEL MAR Y LIMNOLOGÍA



UNIDAD DE SISTEMAS ARRECIFALES PUERTO MORELOS



Boletines: Cada 12 horas

Escenario: acercamiento o dirección
De un ciclón tropical a una distancia

Que haga prever su impacto entre 72 y 24 horas

Acciones generales del SINAPROC

- Notificación en los ámbitos federal, estatal y municipal
- Revisión de los planes y procedimientos de comunicación y operación
- Revisión del listado de refugios temporales y operatividad de los mismos
- Identificaciones de instalaciones de emergencias
- Revisión de los directorios de comunicación
- Revisión de inventarios de recursos materiales y humanos
- Inicio de coordinación en ámbitos federal, estatal y municipal
- Inicio de campaña y alertamiento en los medios de comunicación masiva sobre la actuación de la población de un ciclón tropical y la posibilidad de impacto

Acciones generales de la población

- Mantenerse informada
- Instruirse sobre los ciclones tropicales y medidas específicas a tomar



Boletín: cada 6 horas

Escenario: acercamiento de un ciclón
Tropical a una distancia que haga prever
su impacto entre 60 y 12 horas.

Acciones generales del SINAPROC

- Notificación a los integrantes del sinaproc en los ámbitos federal, estatal y municipal
- Instalación de los centros estatales de coordinación y comunicación
- Instalación de los centros municipales de coordinación y comunicación en los municipios señalados como susceptibles de afectación
- Valoración sobre la posibilidad de instalar los consejos estatales y municipales de protección civil
- Inicio de coordinación operativa
- Preparación de los posibles refugios temporales y asignación de responsabilidades de los mismos



INSTITUTO DE CIENCIAS DEL MAR Y LIMNOLOGÍA



UNIDAD DE SISTEMAS ARRECIFALES PUERTO MORELOS

- Reforzamiento de campaña en los medios de comunicación masiva sobre la actuación en los casos de afectación por un ciclón tropical
- Alertamiento por conducto de los medios de comunicación masiva sobre el fenómeno específico y posibilidad de impacto
- Valoración y en su caso, inicio de despliegue de personal y recursos

Acciones generales de la población

- mantener alto nivel de atención a la información oficial
- conocer la ubicación de los refugios temporales
- en alta mar, islas e instalaciones marítimas y petroleras, atender instrucciones marítimas y de protección civil
- estar preparados para una posible evacuación
- tomar las medidas de autoprotección
-

ALERTA NARANJA

PELIGRO ALTO
ACERCAMIENTO - ALARMA
ALEJAMIENTO - ALARMA

Boletines: cada 3 horas

Escenarios: Acercamiento de
Un ciclón tropical de un
inminente impacto de las líneas

De viento de 34 nudos, en un tiempo de entre 36 y 6 horas

Acciones generales del sinaproc

- Instalación de los consejos estatales y municipales de protección civil
 - Instalación en sesión permanente de los centros de coordinación y comunicación en los ámbitos estatal y municipal
 - Puesta en operación de los refugios temporales e inicio de funcionamiento de los mismos
 - Abastecimientos de los refugios temporales
 - Evacuación de las zonas de riesgos
 - Despliegue táctico de personal y recursos materiales de instancias participantes de los ámbitos federal, estatal y municipal
 - Inicio de acciones de las instancias encargadas de seguridad pública
-
- Alertamiento por conducto de los medios de comunicación masiva sobre el fenómeno específico y el inminente impacto
 - Resguardo de los recursos materiales que serán utilizados para la rehabilitación de los sistemas afectados
 - Ejecución de programas para garantizar el abasto de agua potable, alimentos, combustibles y energía eléctrica
 - Suspensión de actividades escolares en zonas de riesgo



UNIDAD DE SISTEMAS ARRECIFALES PUERTO MORELOS

Acciones generales de la población

- Evacuar zonas y construcciones de riesgos
- atender instrucciones de las autoridades
- suspender actividades de navegación marítimas y costeras
- permanecer en resguardo

ALERTA ROJA

BOLETINES
ACORDAMIENTOS
ALERTAS

Boletines: cada 3 horas

Escenario: las líneas de vientos de 34 Nudos de un ciclón tropical se encuentra Impactando un área afectable, o bien

Puede afectar en 18 horas o menos, según la intensidad del ciclón

Acciones generales del SINAPROC

- Notificación a los integrantes del SINAPROC en los ámbitos federal, estatal y municipal
- Resguardo total de autoridades e integrantes del SINAPROC

Acciones generales de la población

- Resguardo total de la población
- Atender las instrucciones de las autoridades
- Sesión permanentes de los consejos estatales y municipales de protección civil, así como de las instancias de coordinación y comunicación
- Información por conductos de los medios de comunicación masiva sobre el impacto del fenómeno y las necesidades de permanecer bajo resguardo
- Continuidad de las comunicaciones entre las instancias de los ámbitos federal, estatal y municipal

PLANES DE EMERGENCIA (protocolos de seguridad)

Como parte importante de los protocolos de emergencia y de respuesta lo mas rápida posible se han creado dos grupos en la aplicación whatsapp, denominados **INFOUASA Y UASA EMERGENCIAS**, la primera como grupo de avisos para el personal académico, administrativo, trabajadores y estudiantes adscritos a la UASA y la segunda para responder de manera mas rápida y expedita ante alguna emergencia de cualquier persona de la comunidad universitaria.

Ante una Situación de emergencia de cualquier índole se deberá de seguir este sencillo procedimiento.

E Evalúa la situación (**PARA-PIENSA-ACTUA**)



UNIDAD DE SISTEMAS ARRECIFALES PUERTO MORELOS

B busca un lugar seguro (Aléjate lo más posible del siniestro)

A Avisa a la persona indicada (Debes de tener los contactos adecuados)

EVALUAR la situación, requiere estar familiarizado principalmente con el material y equipo que de manera cotidiana trabajas, ante una emergencia, la evaluación implica usar el Yo-Yo-Yo, primero Yo- luego Yo- y después Yo, una vez que consideras que no tienes riesgo alguno, si puedes desconecta y cierra todo aquello que presente un posible riesgo, si hay alguien más involucrado, procura que evacuen el área de manera ordenada, rápida y eficiente.

BUSCA de la manera más rápida un lugar seguro, ventilado y visible, esto permitirá al personal de apoyo brindar ayuda de manera más eficiente.

AVISA ya estando seguro, junto con el demás personal involucrado, da aviso mediante los canales apropiados, brindando la información necesaria de manera escueta, sencilla, clara, y espera la ayuda.

A) EN CASO TORMENTAS TROPICALES DE HURACANES

Durante la temporada de huracanes (junio –noviembre) se hace un seguimiento a las perturbaciones que se presenten en el Océano Atlántico como en el Mar Caribe, mediante las diferentes plataformas digitales existentes en la red (NHC, SMN, entre otras, y a los reportes oficiales emitidos por la autoridad competente – Protección civil estatal-), una vez que se considera una posibilidad de afectación, se implementa el protocolo de seguridad correspondiente)

Consiste principalmente en hacer del conocimiento de Responsables de Inmuebles y los jefes de piso, que pongan en acción las actividades necesarias para resguardar los bienes y equipo de cada uno de los laboratorios y recabar las necesidades particulares de cada uno de ellos tanto de protección como de mantener experimentos que por su naturaleza no puedan ser interrumpidos y tomar las medidas necesarias para su continuidad

El personal académico, estudiantes y trabajadores, cada uno en sus funciones y deberán concluirse con un máximo de 24 hrs previas a la afectación para que se vayan a sus casas a realizar las actividades de protección que requieran allí.

Se quedará el personal mínimo (Jefe de UASA, Coordinar técnico, jefe de taller y dos académicos que así lo deseen) en esas 24 hrs previas para hacer una revisión que todas las instalaciones estén adecuadamente protegidas y cerrar las instalaciones.

Se checa que las plantas auxiliares de luz tengan el combustible necesario para su operación durante la contingencia, y los vehículos institucionales quedarán con el combustible necesario para estar listas para transporte de personal y para



UNIDAD DE SISTEMAS ARRECIFALES PUERTO MORELOS

apoyo antes, durante y después de la contingencia, y se las llevarán personal académico que las pueda mantener protegida en sus hogares.

Respecto a las embarcaciones, estas serán izadas, previo a que las condiciones del mar pongan en riesgo al personal de base y académicos durante las maniobras y serán movidas a los estacionamientos cubiertos para su mejor protección.

La Unidad Habitacional y Casita del Pueblo, quedarán cerradas con 24 hrs de anticipación al evento y los estudiantes que no tengan algún lugar o contacto donde puedan pasar la contingencia se le llevará a los albergues dispuestos por las autoridades para estos casos.

Una vez concluida la contingencia, los primeros en llegar a las instalaciones son el Jefe de la UASA, el Coordinador técnico y el jefe de taller para realizar la evaluación de los daños, en caso de existir alguno, una vez concluida la evaluación avisará a todo el personal para que se reincorpore a sus actividades y preparar los diferentes laboratorios para continuar con sus actividades.

B) En las actividades cotidianas de uso de embarcaciones

Una de las características de la UASA-Puerto Morelos, es que realiza una gran cantidad de actividades de capo que requieren de uso de embarcaciones menores para ello, tanto en el día, como en la noche, por ello el procedimiento de seguridad implementado es que durante las actividades diurnas y nocturnas, el capitán de la embarcación es el responsable de la seguridad de los pasajeros (estudiantes y personal académico) y tendrá la última palabra respecto a si se lleva acabo o no alguna actividad que considere riesgosa, en caso de haber alguna contingencia deberá:

1. Comunicarse a la UASA vía teléfono celular (que deberá llevar con crédito), mencionar el tipo de contingencia de la que se trate (si es accidente, se pone en activa el protocolo de emergencia/primeros auxilios), y se prepara la brigada de apoyo para ir por la embarcación, remolcarla a las instalaciones de la UASA y resguardar a personal y embarcación, en casos nocturnos deberá haber un responsable del laboratorio que realiza la actividad, pendiente para activar cualquier protocolo de seguridad.
2. En caso de no estar en las cercanías de la UASA, comunicarse dando aviso de la contingencia y darle prioridad a la seguridad de los pasajeros, y posteriormente volverse a comunicar para coordinar las acciones necesarias para ir al lugar de la contingencia.

En cualquier caso, siempre se deberá tener acceso a las instalaciones necesarias para tener el equipo y herramienta necesaria para brindar el mejor apoyo (en este caso, el coordinador técnico es el responsable de dar



INSTITUTO DE CIENCIAS DEL MAR Y LIMNOLOGÍA



UNIDAD DE SISTEMAS ARRECIFALES PUERTO MORELOS

respuesta inmediata a estos eventos y buscará apoyo en el personal administrativo y académico que considere necesario para ello).

C) En actividades de buceo

Durante estas actividades en caso de contingencia o eventualidad el líder de inmersión deberá dar por concluida la inmersión, subirá a bordo todos los buzos y deberá avisar al capitán de la embarcación para que se comunique a la UASA (vía telefónica celular) y de aviso, en tanto, se abocará a proporcionar los primeros auxilios necesarios para mantener la integridad del afectado, en tanto el capitán después de avisar y dar los datos mínimos necesarios (nombre edad, complejión estado general y posible causa de accidente) tomará rumbo hacia la UASA, donde se activará el protocolo de emergencia ante accidentes.

D) Protocolo de emergencia ante accidentes en el mar

Una vez activado este protocolo con base a la información proporcionada por los participantes, en la UASA se deberá avisar a las autoridades correspondientes (en este caso cruz roja o ambulancias que den el servicio) dando las facilidades para que pueda llegar hasta el muelle, donde se bajará al afectado y se transportará a donde sea necesario (hospital, clínica, cámara hiperbárica, etc.), acompañando al afectado su investigador responsable, o en su caso alguien de personal académico que pueda dar la información necesaria y fidedigna de los hechos, en tanto llega alguna autoridad (Jefe de la UASA o Coordinador Técnico) y responder ante los trámites que sean necesarios llevar a cabo.

E) En caso de Accidente en Tierra.

Ante una situación de accidentes ya sea en la UASA, UH y UH Casita del pueblo, es necesario que se aplique el protocolo de EBA, una vez hecho esto, si puedes y sabes dar primeros auxilios proporciónalos o al menos mantente con el accidentado para brindar la información necesaria de la evolución del accidente. El personal de la UASA dará todas las facilidades de acceso a los cuerpos de emergencia que hayan sido solicitados (ambulancias, bomberos, etc.) Además se hará una revisión de las grabaciones de las cámaras de seguridad, para en su caso, tener elementos para sustentar aquel comportamiento que pueda ser susceptible de penalidad ya sea ante la UNAM o las autoridades competentes.



UNIDAD DE SISTEMAS ARRECIFALES PUERTO MORELOS

F) SEGURIDAD PERSONAL DE ESTUDIANTES EN PUERTO MORELOS

La situación de inseguridad en el país es preocupante, Puerto Morelos no es la excepción, en los últimos años los actos delictivos con violencia se han incrementado de manera sustancial, por ello, se hace necesario establecer algunas recomendaciones no protocolos de seguridad para los estudiantes en Puerto Morelos como en las ciudades vecinas totalmente turísticas como Cancún y Playa del Carmen.

Los estudiantes vienen a la UASA (laboratorios), de la Unidad Habitacional (UH) o donde estén viviendo, en bicicleta y/o caminando, generalmente de manera individual y al concluir sus labores en diferentes horarios según concluyan las labores cotidianas, se regresan a la UH o su vivienda de la misma manera, las recomendaciones son:

- A la salida o regreso de la Unidad habitacional (o en las casas donde vivan mientras estén adscritos a la UASA.), procurar no hacerlo de manera individual, y si es posible en grupos mayores a dos personas
- De la misma manera, los fines de semana, si salen a divertirse, a Cancún Playa del Carmen o simplemente ir a la playa, no deberán pasear solos (principalmente si son mujeres) y AVISAR A UN COMPAÑERO CUALES SERAN SUS ACTIVIDADES SI ES QUE VAN SOLOS, PARA TENER INFORMACIÓN DE SU POSIBLE PARADERO EN CASO DE ALGUNA EMERGENCIA O EVENTUALIDAD.
- Se les proveerá de una identificación con fotografía (solo con su nombre sin otra información) que deberán llevar en todo momento, donde indique que son estudiantes en activo de la UNAM adscritos a la UASA.
- Todos los estudiantes adscritos a la UASA, estarán dentro de los grupos de información y emergencias de Whatsapp, si ellos deciden darse de baja es bajo su responsabilidad.

G) INCENDIO

Antes:

- Estar siempre alerta.
- La mejor manera de evitar los incendios es la prevención.
- Si almacenas productos inflamables procura que tengan ventilación, para evitar la concentración masiva de vapores.
- Verifica constantemente el estado de las instalaciones eléctricas.
- Evita las improvisaciones eléctricas.
- No hagas demasiadas conexiones en contactos múltiples.
- Por ningún motivo mojes las instalaciones eléctricas, pues el agua es buen conductor de electricidad.
- Verifica constantemente que todos los contactos e interruptores tengan su placa debidamente aislada.
- Antes de salir de tu área de trabajo, verifica que todos los equipos eléctricos y electrónicos estén desconectados.
- Guarda los líquidos inflamables en recipientes debidamente etiquetados, cerrados y en sitios ventilados.



INSTITUTO DE CIENCIAS DEL MAR Y LIMNOLOGÍA



UNIDAD DE SISTEMAS ARRECIFALES PUERTO MORELOS

- Revisa periódicamente que las instalaciones de gas estén en buenas condiciones.
- No substituyas fusibles, por alambres o monedas.

Durante:

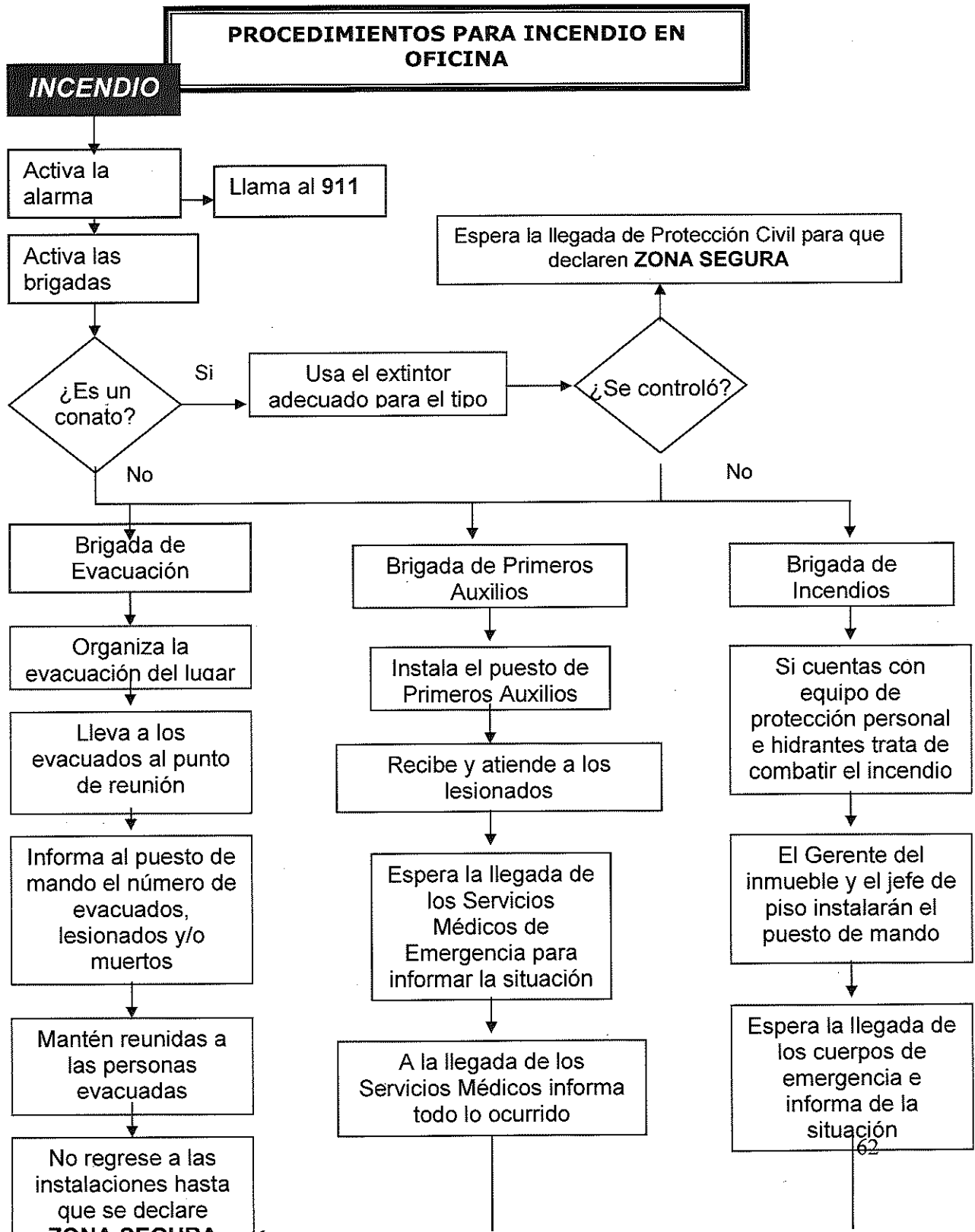
- Conserva la calma.
- Localiza el extintor más cercano y trata de combatir el fuego.
- Si el fuego es de origen eléctrico no trates de apagarlo con agua.
- Cierra puertas y ventanas para evitar que el fuego se extienda, amenos que estas sean las únicas vías de escape.
- Si la puerta es la única vía de escape, verifica que la chapa no esté caliente antes de abrirla, si lo está, lo más probable es que haya fuego del otro lado de ella, no la abras.
- En caso de que el fuego obstruya las salidas, no te desesperes, y colócate en el lugar más seguro. Espera ser rescatado.
- Si hay humo, colócate lo más cercano posible al piso y desplázate a gatas, tápate la nariz y la boca con un trapo, de ser posible húmedo.
- Si se incendia tu ropa, no corras, tírate al piso, tapate la cara y rueda, hasta que se apague.
- Nunca utilices los elevadores durante un incendio.
- Ayuda a salir a ancianos y minusválidos.
- Ten presente que el pánico es tu peor enemigo.

Después:

- Retírate del área incendiada por que el fuego puede reavivarse.
- Colabora en lo necesario con los cuerpos externos.



UNIDAD DE SISTEMAS ARRECIFALES PUERTO MORELOS





UNIDAD DE SISTEMAS ARRECIFALES PUERTO MORELOS

H) FUGA DE GAS

Equipo e instalación de Gas LP

Acciones preventivas generales:

- Nunca se deben instalar tanques contenedores de gas con estas anomalías:
 - Golpeados
 - Oxidados
 - Con la válvula en malas condiciones
 - Sin la tapa de protección de válvulas
- Siempre que se hagan reparaciones y cambios de tanques se debe verificar que no haya fugas en la instalación ni en las conexiones
- Toda instalación debe contar con regulador de presión y válvula de paso, para cierre rápido en caso de fuga o temblor
- En edificios de varios pisos se debe contar con válvulas, visibles, con letreros que indiquen su funcionamiento, distribuidas de la siguiente manera:
 - Una principal para todo el inmueble
 - Una por cada piso
 - Una en cada vivienda o departamento

¿Qué hacer en caso de fuga de gas?

Si huele a gas, es que hay una posible fuga. Procure por su revisión y reparación inmediata.

Antes:

- Revise y verifique siempre que su instalación de gas y conexiones no tenga fugas, colocando agua con jabón en sus uniones.
- Asegúrese de que su instalación de gas cuente con tapa de protección, un regulador de presión y válvula de paso que permita su cierre rápido en caso de fuga.
- Si tiene contenedores de gas intercambiables, revise que le sean entregados en buenas condiciones.
- No permita que le instalen tanques golpeados, oxidados o con una válvula defectuosa.
- Si cuenta con gas estacionario, solicite su mantenimiento y verifique que no presente ninguna fuga después de cada carga.
- Antes de salir, revise siempre que las llaves de la estufa estén cerrados, y sus pilotos encendidos.



UNIDAD DE SISTEMAS ARRECIFALES PUERTO MORELOS

Durante:

- Cierre las llaves de paso de gas más cercana al área de la fuga o, en su defecto, la llave general de alimentación, normalmente ubicada junto al recipiente de almacenamiento.
- Abra puertas y ventanas para que circule el aire.

- No busque el área de la fuga con una flama, solo con espuma y jabón.
- No conecte ni desconecte la energía eléctrica. Puede provocar un flamazo o una explosión.
- Avise inmediatamente al **066** y a la compañía de gas, para que atiendan la emergencia, y vigile que el personal especializado repare la fuga.
- Si la fuga se presenta directamente en la válvula del recipiente y se enciende una flama, conserve la calma y trate de controlarla tomando en cuenta las siguientes recomendaciones:
 - a. - No intente apagar el fuego en forma violenta. La flama irá disminuyendo a medida que baje el volumen y la presión del gas.
 - b.- Refresque el contenedor con un chorro de agua continuo y disperso.
 - c. - Permita que el fuego permanezca como una flama.
 - d.- Aleje del área objetos y materiales que puedan incendiarse.

Después:

Una vez reparada la fuga, retome las mismas medidas preventivas.

1) ¿QUÉ HACER EN CASO DE AMENAZA DE BOMBA?

Este tipo de amenazas se ha presentado cada vez con más frecuencia, aunque la mayoría de estas han sido falsas alarmas, es importante prepararnos.

Generalmente, la amenaza se lleva a cabo a través del teléfono; sin embargo, no debe descartarse la posibilidad de que se realice por otros medios.

ANTES

- Mantén ordenadas las áreas de trabajo, a fin de detectar fácilmente objetos extraños.
- Identifica en el inmueble los lugares que puedan servir para ocultar objetos.
- Controla el acceso de personas al inmueble, utilizando gafetes de identificación.



UNIDAD DE SISTEMAS ARRECIFALES PUERTO MORELOS

- Realiza inspecciones de escaleras, contenedores de basura, áreas verdes y baños, y revisa que no existan objetos extraños.
- Reporta vehículos abandonados o sospechosos cercanos al inmueble.

DURANTE

- Mantén la calma.
- No alarmes al personal del inmueble, podría ser una falsa alarma.
- Informa al Jefe de Brigada o Coordinador de la Unidad Interna de Protección Civil, para que valore la situación y determine las acciones a seguir.
- Asegurarte que la persona que percibió la amenaza de bomba proporcione la mayor cantidad de datos posibles y pasarlos a la policía

- Activa la brigada de evacuación y lleven a las personas al punto de reunión.
- No acciones ningún interruptor.
- Interrumpe el suministro de gas o líquidos inflamables.
- Que las personas salgan sin objetos en la mano.
- Si encuentras artefactos o paquetes sospechosos avise a la policía a su llegada, no los toques y establece alrededor de ellas un cordón de seguridad.
- Después de evacuar no permitas el acceso al interior del inmueble, solo del personal especializado.
- Evita la aproximación al sitio de: radios, celulares, etc.
- Aleja a la población hacia las áreas de menor riesgo, por lo menos a 100 mts. de distancia.

DESPUÉS

- Regresar a las instalaciones hasta que se declare zona segura



INSTITUTO DE CIENCIAS DEL MAR Y LIMNOLOGÍA



UNIDAD DE SISTEMAS ARRECIFALES PUERTO MORELOS

PROCOLO DE EMERGENCIA

El mejor sistema de seguridad es la prevención, con ella podemos minimizar los riesgos en el plantel escolar y su contexto más próximo, evitando innumerables factores de riesgo con los que se pudiera afectar a la comunidad educativa, pero existen imponderables que rebasan las medidas de prevención y es necesario afrontarlas para salvaguardar la integridad física y mental de los alumnos, docentes y personal en general. Las reglas básicas en seguridad son: mantener la calma, actuar con prontitud y apegarse a un plan de acción previamente establecido y ensayado.

Objetivo:

- Salvaguardar vidas.
- Atención de Lesionados.
- Garantizar la seguridad del personal involucrado en el control de la emergencia.
- Proteger a terceros.
- No desencadenar Riesgos Mayores.
- Hablar con Veracidad y No Propiciar ni Inventar Falsos Rumores.

Restablecer a la Normalidad lo más pronto posible; en las instalaciones de la UASA (ICMyL), que se vean afectadas en una **EMERGENCIA**.



UNIDAD DE SISTEMAS ARRECIFALES PUERTO MORELOS

AMENAZA DE BOMBA CODIGO AZUL

Todas las amenazas se deben atender como si fueran ciertas, se debe de actuar con prontitud, pero con cautela, sin entrar en pánico, y siempre mostrando calma ante el personal y mayormente ante los alumnos.

MEDIDAS PREVENTIVAS:

- LA PERSONA QUE RECIBA LA LLAMADA SOBRE LA AMENAZA DE BOMBA DEBE PONER ATENCION A TODAS LAS INDICACIONES DE LA PERSONA, ESCUCHAR EL TIMBRE DE VOZ, DTRATAR DE IDENTIFICAR DE QUE SEXO ES, SI MANIFIESTA NERVIOSISMO O RISA, SI SE ESCUCHAN OTRAS PERSONAS CON EL, ETC.
- LA INFORMACION OBTENIDA COMUNIQUELA A SU SUPERIOR Y AL ENCARGADO DE LA COMISION DE SEGURIDAD INSTITUCIONAL. EVITE DECIRSELO A OTRAS PERSONAS YA QUE SOLO PROVOCARA PANICO Y DESCONTROL.
- EL PRESIDENTE DE LA COMISION EN COORDINACION CON EL JEFE DE SEGURIDAD, SE ENCARGARAN DE AVISAR A LAS AUTORIDADES CORRESPONDIENTES COMO SEGURIDAD PUBLICA Y PROTECCION CIVIL AL NUMERO DE EMERGENCIAS 911.
- EL CÒORDINADOR DE BRIGADAS SERA REQUERIDO, PARA PREPARAR AL PERSONAL PARA UNA EVACUACION DEL PERSONAL QUE SE ENCUENTRE EN LA UNIVERSIDAD, SIGUIENDO EL PROTOCOLO EN EL PROCEDIMIENTO DE EVACUACION ANTE UNA EMERGENCIA.

BUSQUEDA DEL PAQUETE:

- SIEMPRE SE ACTUA COMO SI LA BOMBA FUERA REAL, BAJO NINGUNA CIRCUNSTANCIA SE SUBESTIME A LA PERSONA QUE DA LA AMENAZA O ALERTA.
- YA EN COORDINACION CON LAS AUTORIDADES CORRESPONDIENTES SE PROCEDERA A LA BUSQUEDA DEL PAQUETE SOSPECHOSOS, HACIENDO UNA BUSQUEDA EXHAUSTIVA EN LUGARES PROBABLES Y OBSERVANDO TODO AQUELLO QUE ESTE FUERA DE LO COMUN O ANORMAL.



UNIDAD DE SISTEMAS ARRECIFALES PUERTO MORELOS

- SE SEGUIRAN LAS INSTRUCCIONES QUE LAS AUTORIDADES DETERMINEN Y SE COLABORARA CON ELLOS EN LO QUE SE REQUIERA.

PERSONA LESIONADA CODIGO BLANCO

MEDIDAS PREVENTIVAS:

- LOS ACCIDENTES SE EVITARAN AL ESTABLECER REGLAS DE SEGURIDAD.
- ESPECIAL ATENCION A ALUMNOS CON PROBLEMAS CRONICOS O ALGUNA DISCAPACIDAD (ALERGIA, INFECCIONES CARDIACAS, ETC.).
- NO SENTARSE EN PRETIL O BARDA CON ALTURA.
- NO CORRA AL SUBIR O BAJAR ESCALONES.
- FIJESE EN LAS BANQUETAS O DESNIVELES.
- UTILICE LA BANQUETA O CRUCE INDICADO.
- TOME SU TIEMPO PARA CRUZAR LAS AVENIDAS, VOLTEE A LOS DOS LADOS.
- EN LOS LABORATORIOS USE EL EQUIPO ADECUADO.
- SI OBSERVA UN RIESGO INFORME A SEGURIDAD PARA SOLUCIONARLO.
- SEA RESPONSABLE DE SUS ACTOS CUANDO JUEGUE EN LUGARES NO ADECUADOS.
- TENGA SIEMPRE BIEN ABASTECIDO EL BOTIQUIN ESCOLAR.

LESIONADO

- NO MUEVA AL LESIONADO.
- PIDA AYUDA A QUIEN ESTE CERCA.
- AVERIGUE QUE TAN SERIO ES EL DAÑO.
- NOTIFIQUE AL RESPONSABLE DE MEDICINA ESCOLAR.
- SI AMERITA, LLAME UNA AMBULANCIA.
- MARQUE AL 911 SOLICITE AMBULANCIA Y DIGA EL LUGAR Y POSIBLE LESION O AREA DE DOLOR ASI COMO SUS DATOS.
- SOLICITE DOCUMENTOS DE AFILIACION DEL IMSS o ISSSTE E INFORME A DONDE SE ATENDERA.
- NOTIFIQUE A SUS FAMILIARES.



INSTITUTO DE CIENCIAS DEL MAR Y LIMNOLOGÍA



UNIDAD DE SISTEMAS ARRECIFALES PUERTO MORELOS

INCENDIO

CODIGO ROJO

MEDIDAS PREVENTIVAS:

- MANTENGA LIMPIAS LAS AREAS, LOS INCENDIOS NO EMPIEZAN NI SE PROPAGAN CON LA MISMA FACILIDAD.
- MANTENIMIENTO DE INSTALACIONES ELECTRICAS, EQUIPO DE GAS, DESCONECTAR Y CERRAR AL RETIRARSE DE LA UNIDAD.
- REVISE CON REGULARIDAD, EL SISTEMA DE SUMINISTRO DE AGUA DEL SISTEMA CONTRA INCENDIOS Y LOS EXTINTORES QUE ESTEN VISIBLES, DE FACIL ACCESO Y EN BUEN ESTADO.
- PROHIBIDO FUMAR DENTRO DE LA UNIDAD.
- INSTALACIONES ELECTRICAS ADECUADAS, EN FESTIVIDAD NAVIDEÑA PONGA ATENCION, NO DEJE LUCES DURANTE LA NOCHE APAGUE TODO.

EN CASO DE INCENDIO:

- AL IDENTIFICAR EL INCENDIO ACTIVE CODIGO ROJO.
- INFORME A SU AUTORIDAD Y A LAS BRIGADAS CONTRA INCENDIO Y DE EVACUACION.
- INFORME AL 911 CON DATOS PRECISOS DE LA SITUACION.
- CORTE SUMINISTRO DE ENERGIA ELECTRICA.
- TOMAR UN EXTINTOR POR PERSONA Y DIRIGIR DESCARGAS INTERMITENTES A LA BASE DEL FUEGO.
- ACORDONE EL AREA Y ESTE AL PENDIENTE DEL INGRESO DE BOMBEROS PARA INDICAR EL AREA Y LUGAR SEGURO PARA LAS UNIDADES.
- DURANTE EL INCENDIO SOLAMENTE EL EQUIPO DE EXTINCION DEBERA PERMANECER DENTRO DE AREA.
- INFORME A BOMBEROS DE DEPOSITO DE AGUA, ALGIBE, POZOS O CISTERNA.
- CONTROLE EL INGRESO E INFORME A LA AUTORIDAD, QUIENES INGRESARON DURANTE LA EMERGENCIA, SU INFORMACION, ES VITAL CON CALMA Y RESPONSABILIDAD.



INSTITUTO DE CIENCIAS DEL MAR Y LIMNOLOGÍA



UNIDAD DE SISTEMAS ARRECIFALES PUERTO MORELOS

FUGA O DERRAME DE PRODUCTOS PELIGROSOS CODIGO NARANJA

MEDIDAS PREVENTIVAS:

- TODOS LOS MATERIALES PELGROSOS (inflamables, combustibles, irritantes o tóxicos) DEBERAN IDENTIFICARSE, SEÑALANDO SU CONTENIDO, PELIGRO Y MEDIDAS DE SEGURIDAD PARA SU MANEJO.
- DELIMITE LAS AREAS DE OPERACIÓN CON RIESGO.
- LEA LAS ETIQUETAS DE LOS PRODUCTOS ESPECIALMENTE LA PARTE QUE DICE "CUIDADO", "ADVERTENCIA", "INFLAMABLE", "CORROSIVO", "VENENO" O PALABRAS SIMILARES QUE INDIQUEN QUE EL PRODUCTO ES PELIGROSO.
- REVISE ESTANTES DE LABORATORIOS, QUE LOS PRODUCTOS ESTEN BIEN CERRADOS Y ESTABLES.

EN CASO DE FUGA O DERRAME DE PRODUCTOS PELIGROSOS:

- AVISE DE INMEDIATO A SU SUPERIOR, REPOSABLE DE SEGURIDAD, MANTENIMIENTO, ACTIVE CODIGO NARANJA.
- SI HAY PERSONAL LESIONADO ACTIVE **CODIGO BLANCO**.
- RETIRE A TODA LA GENTE DE LA ZONA DE PELIGRO Y ACORDONE EL AREA AISLANDO LA ZONA, OBSERVE LA DIRECCION DEL VIENTO POR LOS VAPORES QUE PUDIERAN DESPRENDERSE DE LOS MATERIALES INVOLUCRADOS EN LA CONTINGENCIA Y ASI PODER INDICAR LUGARES SEGUROS.
- AVISE A LA BRIGADA CONTRA INCENDIOS.
- SI SE PRESENTA INCENDIO, APLIQUE **CODIGO ROJO**.
- EN CASO NECESARIO SOLICITE AL 911 APOYO DE BOMBEROS Y EVALUE POSIBILIDAD DE ACTIVAR EL PLAN DE EVACUACION DE LA UNIDAD, SI SE VE AMENAZADA LA SEGURIDAD DE LA INSTITUCION.

EN CASO DE FUGA O DERRAME EXTERNO (VIALIDAD):

- CERRAR PUERTAS DE ACCESO Y ALEJAR EN SENTIDO CONTRARIO AL VIENTO A LAS PERSONAS, ACTIVE CODIGO NARANJA Y **CODIGO BLANCO** AVISE AL 911.
- INFORME A SU SUPERIOR Y ACTIVE LA POSIBILIDAD DE EVACUAR LA INSTITUCION.
- NO TRATE DE CONTENERLO O ECHARLE AGUA, RETIRESE A LUGAR SEGURO.
- EL CONTROL DEBERA HACERLO PERSONAL CAPACITADO Y CON EQUIPO ESPECIAL.



INSTITUTO DE CIENCIAS DEL MAR Y LIMNOLOGÍA



UNIDAD DE SISTEMAS ARRECIFALES PUERTO MORELOS

ASALTO

CODIGO GRIS

MEDIDAS PREVENTIVAS:

- NO TENGA A LA VISTA VALORES, JOYAS, CELULARES, DINERO O LLAVES DE CARRO LUJOSO.
- ASEGURE LAS VENTANAS DE SU CARRO, NO DEJE BOLSAS, MALETIN U OBJETOS DE VALOR A LA VISTA.
- CUANDO SE PARA EN UN SEMAFORO, EL RIESGO ES MAS ALTO CUANDO ES EL PRIMERO EN LA FILA.
- CUANDO BAJA DEL AUTOBUS FIJESE, QUIEN BAJA ATRÁS DE USTED Y QUIENES ESTAN EN LA PARADA.
- NO ESPERE EL AUTOBUS EN LUGARES QUE NO ESTEN ILUMINADOS.

EN CASO DE ASALTO:

- CONSERVE LA CALMA, SU VIDA VALE MAS QUE LO QUE TRAIGA.
- OBEDEZCA LAS INSTRUCCIONES DE LOS ASALTANTES.
- NO PONER RESISTENCIA PARA EVITAR, ACTO DE VIOLENCIA Y CUIDE SU INTEGRIDAD, SI PUEDE FINGA UN DESMAYO O ATAQUE DE SALUD.

DESPUES:

- NOTIFIQUE A SEGURIDAD, APLICA CODIGO GRIS, DENTRO DE LA UPSIN.
- INFORME AL 911 PARA APOYO EXTERIOR.
- SI RECUERDA LAS CARACTERISTICAS Y LUGAR DEL INCIDENTE INFORME AL DE SEGURIDAD, RECUERDE LA OMISION DE OBSERVACION DE SUJETOS A SU ALREDEDOR O DETRÁS SUYO.
- NO LES ENFRENTA INFORME, SU UBICACIÓN A LAS AUTORIDADES.



INSTITUTO DE CIENCIAS DEL MAR Y LIMNOLOGÍA



UNIDAD DE SISTEMAS ARRECIFALES PUERTO MORELOS

MANIFESTACION, ALBOROTOS POPULARES (Fiesta o festejo estudiantil)

MEDIDAS PREVENTIVAS:

- MANTENGASE INFORMADO Y ACTUALIZADO EN CUANTO A LOS EVENTOS DEL MOMENTO, PERMANEZCA CONSCIENTE DE LAS SITUACIONES QUE PODRIAN CONducIR A UNA MANIFESTACION SOCIAL O DEPORTIVA.
- MANTENGASE EN CONSTANTE COMUNICACIÓN CON LOS SERVICIOS DE VIGILANCIA DEL EVENTO.
- VERIFIQUE QUE LA SEGURIDAD DEL EVENTO SEA LA ADECUADA, SALIDAS DE EMERGENCIA SIN OBSTACULOS Y APOYO DE AMBULANCIAS.
- RECUERDE QUE LA ENTRADA PRINCIPAL, PUEDE SER OBSTRUIDA, TENGA EN MENTE SALIDAS ALTERNAS PARA LA EMERGENCIA.
- ASEGURESE DEL BUEN FUNCIONAMIENTO DE LAS COMUNICACIONES Y UBICACION DE LAS BRIGADAS DE SEGURIDAD.
- MANTENGA COMUNICACIÓN CON AUTORIDADES DE LA UNIDAD.

EN CASO DE MANIFESTACION:

- SI SE EMPIEZA A REUNIR UN GRUPO CONSIDERABLE DE PERSONAS.
- APLIQUE [REDACTED], COMUNIQUE AL 911.
- MANTENGA INFORMADO A SUS SUPERIOR Y AUTORIDAD DEL PLANTEL.
- TENGA A LA MANO, RADIO Y CELULAR PARA COMUNICAR.
- TENGA EN MENTE SALIDAS Y ENTRADAS ALTERNAS Y CIERRE LAS CERCANAS A LA MANIFESTACION.



INSTITUTO DE CIENCIAS DEL MAR Y LIMNOLOGÍA



UNIDAD DE SISTEMAS ARRECIFALES PUERTO MORELOS

SITUACION DE REHENES CODIGO VERDE

EN CASO DE REHENES

- MANTENGASE CALMADO, COOPERE, NO SE ALTERE, NO AMENACE, NO INTIMIDE.
- RECUERDE QUE LAS VIDAS SON SU PREOCUPACION PRINCIPAL, ANTES DE DECIR O HACER CUALQUIER COSA, PIENSE EN SU SEGURIDAD.
- CONSERVE LA CALMA, NO LOS VEA A LA CARA.
- SIGA SUS INSTRUCCIONES Y APOYE A SUS COMPAÑEROS "LA AYUDA VA EN CAMINO".
- NO DIALOGUE NI DISCUTA CON ELLOS MANTENGA LA CALMA.
- SI HAY PERSONAS CON PROBLEMAS DE SALUD Y USTED SABE, APOYE A MANTENER LA CALMA.
- LAS AUTORIDADES ESTAN HACIENDO LO NECESARIO PARA LIBERARLO.

DURANTE y DESPUES:

- NOTIFIQUE A SU SUPERIOR (CON VERACIDAD Y DETALLE).
- INFORME AL 911 LO QUE OCURRE (anote en libreta a quien aviso con detalle).
- INFORME A LA COMISION DE SEGURIDAD.
- MANTENGA LA CALMA Y ACORDONE EL AREA Y NO PERMITA EL ACCESO HASTA QUE LLEGUEN AUTORIDADES (**sea discreto no propicie rumores**).
- A LA LLEGADA DE LAS AUTORIDADES QUE SE IDENTIFIQUEN E INFORME LO QUE PASO Y ANOTE SUS DATOS, OFRESCA SU APOYO DESDE UN LUGAR SEGURO.
- LA AUTORIDAD TOMA EL CONTROL E INSTALA EL PUESTO DE MANDO.
- SOLICITE EQUIPO DE ATENCION A PERSONAL DE PROBABLE LESION O CON CRISIS NERVIOSA.



INSTITUTO DE CIENCIAS DEL MAR Y LIMNOLOGÍA



UNIDAD DE SISTEMAS ARRECIFALES PUERTO MORELOS

DISPARO DE ARMAS CODIGO CAFÉ

MEDIDAS PREVENTIVAS:

- EVITE PROVOCACIONES CON PERSONAL DESCONOCIDO EN VEHICULOS O A PIE QUERIENDO INGRESAR A LA INTITUCION, SEA CORTES Y AMABLE.
- SI OBSERVA QUE PORTAN, ARMAS, O SON SOSPECHOSOS APLIQUE CODIGO CAFÉ POR RADIO (ellos no saben que significa).
- DEBERA SEGUIR TODOS LOS PROCEDIMIENTOS DE SEGURIDAD, INFORMAR POR RADIO, CONSERVAR LA CALMA Y RETARDAR SU INGRESO SOLICITANDO DE MANERA AMABLE SU IDENTIFICACION.
- ESTE ATENTO A SITUACIONES DE PANDILLAS, FUGA O PERSECUCION DE PERSONAS EN VIA PUBLICA, NO PERMITA LA ENTRADA Y NOTIFIQUE A SU SUPERIOR.

EN CASO DE DISPAROS DE ARMA DE FUEGO

- AVISE A SU SUPERIOR Y APLIQUE CODIGO CAFÉ.
 - TENGA CALMA, NOTIFIQUE CON CLARIDAD Y VERACIDAD LOS HECHOS.
 - PIDA INFORMACION A AL PERSONAL DE SEGURIDAD SI HAY LESIONADOS, EN CASO AFIRMATIVO APLIQUE **CODIGO BLANCO**.
 - INFORME AL 911 Y SOLICITE AYUDA.
 - MANTENGA LA PUERTA CERRADA NO PERMITA INGRESO NI SALIDA E INFORMESE DEL LUGAR Y LA SITUACION CONTINUAMENTE.
 - PROTEJA A LAS PERSONAS EN LUGARES SEGUROS, **NO LES GRITE QUE NO CORRAN**, SEA DISCRETO Y CON FIRMEZA INDIQUE EL LUGAR SEGURO.
-
- A LA LLEGADA DE LAS AUTORIDADES LES INFORMA LOS HECHOS, NO LO QUE USTED CREE.
 - NO PROPICIE RUMORES SEA RESPONSABLE, CON LO QUE PLATICA (PUEDE CAUSAR DAÑOS COLATERALES A PERSONAS AJENAS).